

# Perennator FS 121

## Mastic d'étanchéité pour la construction

### Alcoxy

#### Description

Perennator FS 121 Mastic d'étanchéité pour la construction est un silicone élastomère mono composant, à réticulation neutre (système alcoxy), de haute qualité, avec un mouvement admissible maximum de 25 %. D'une élasticité permanente, d'une capacité de reprise élastique élevée, le mastic d'étanchéité possède de bonnes caractéristiques d'adhérence, même dans des conditions extérieures extrêmes.

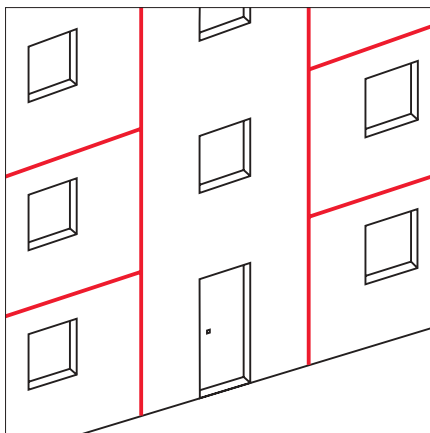
#### Domaines d'application

Perennator FS 121 convient particulièrement pour l'étanchéité de joints de menuiseries, de raccordement, de dilatation et de construction entre ouvrages de maçonnerie, béton, béton cellulaire, crépi, métal et PVC ainsi que sur de nombreux autres supports de la construction. Perennator FS 121 ne convient pas pour le scellement de vitrage isolant, ni pour les joints sanitaires.

#### Avantages

Perennator FS 121 possède une bonne adhérence sans primaire sur la plupart des supports à pores fermés comme par ex. l'aluminium anodisé, les polycarbonates, le PVC et le bois laqué ou lasuré.

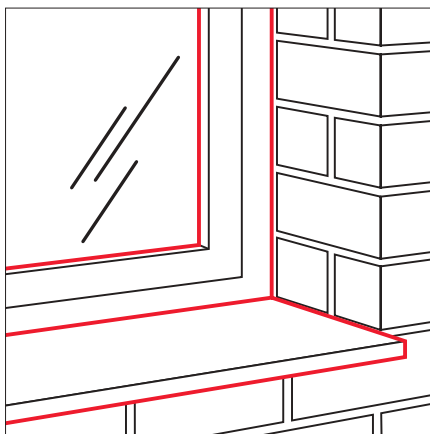
- label SNJF Vitrage 25 E
- label SNJF Construction 25 E
- extrusion facile à toute température
- lissage aisé
- résistant aux U.V., au vieillissement et aux conditions atmosphériques
- bonne adhérence sans primaire sur un grand nombre de supports
- 100 % silicone, exempt de plastifiant



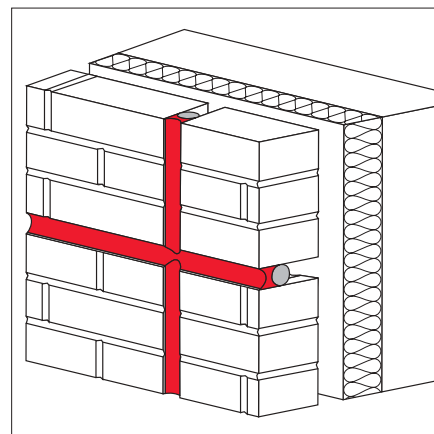
Etanchéité de joints de dilatation



Perennator FS 121 Mastic d'étanchéité pour la construction



Etanchéité de joints périphériques des fenêtres



Etanchéité de joints de mur de parement d'isolation extérieure

#### Données techniques

Caractéristiques	Normes	Valeurs
Système de réaction		alcoxy (réticulation neutre)
Densité	DIN 52 451	1,5 g/ml
Temps de formation de peau <sup>1)</sup>		env. 15 minutes
Vitesse de polymérisation <sup>1)</sup>		après 1 jour : 2 mm après 7 jours : 5 mm
Perte de volume	ISO 10563	-3 %
Déformation maximale admissible		25 %
Dureté (shore A)	DIN 53 505	env. 25
Module d'élasticité à 100 % d'allongement	ISO 8339	0,35 N/mm <sup>2</sup>
Résistance à la traction	ISO 8339	0,75 N/mm <sup>2</sup>
Allongement à la rupture	ISO 8339	350 %
Reprise élastique	ISO 7389	> 90 %
Température d'application		+5 °C à +40 °C
Résistance aux températures		-50 °C à +120 °C
Durée de stockage		12 mois

<sup>1)</sup> à +23 °C et 50 % d'humidité relative

# Perennator FS 121

Tremco illbruck S.A.S  
Valparc – Oberhausbergen  
BP3 – 67033 Strasbourg Cedex 2  
Tél. +33 (0) 3/88 10 30 60  
Fax +33 (0) 3/88 10 30 81  
info-fr@tremco-illbruck.com · www.tremco-illbruck.fr

## Conditionnement

- cartouches de 310 ml

Coloris	Pièces/carton	Cartons/palette
blanc	20	60
blanc ibiza	20	60
ivoire	20	60
bronze	20	60
brun	20	60
chêne	20	60
gris	20	60
noir	20	60
Pierre	20	60

- sachet de 400 ml

Coloris	Pièces/carton	Cartons/palette
blanc	20	48
blanc ibiza	20	48
ivoire	20	48
bronze	20	48
brun	20	48
chêne	20	48
gris	20	48
noir	20	48
Pierre	20	48

## Mise en œuvre

Dans le cas d'application avec un pistolet à air comprimé, la pression maximum est de 3 bars.

## Traitement préalable des surfaces d'adhérence

Les supports doivent être solides, dépoussiérés, dégraissés, secs et exempts d'agents anti-adhérents.

Nettoyage des supports non absorbants à l'aide d'un Nettoyant Perennator adapté. Il est recommandé de procéder préalablement à des essais sur supports peints ou fragiles.

Les supports absorbants, minéraux doivent être nettoyés mécaniquement.

## Primaire (Agent adhésif)

Perennator FS 121 adhère sur un grand nombre de supports sans primaire.

Les supports peuvent être traités préalablement avec un Primaire Perennator adapté. Consulter le tableau des primaires et procéder à des essais d'adhérence.

## Préparation des joints

Mettre en place un fond de joint Perennator adapté à la profondeur déterminée. Les fonds de joint doivent être compatibles avec le Perennator FS 121 selon le DTU 44.1.

Ne conviennent pas des fonds de joint contenant de l'huile, du goudron, ainsi que des matières à base de caoutchouc naturel, chloroprène ou EPDM.

## Remplissage des joints

Pour obtenir des joints d'aspect impeccable, nous préconisons de placer un ruban adhésif de part et d'autre du joint. Extruder Perennator FS 121 dans le joint en prenant soin de le remplir entièrement. Lisser le mastic à l'aide d'une spatule de forme adaptée (spatule Perennator) en utilisant le Liquide de Lissage Perennator (1 bouchon-doseur pour 2 litres d'eau). Appliquer la solution de lissage parcimonieusement à l'aide d'un vaporisateur. Le lissage doit se faire avant la formation de peau et permettre un bon serrage du mastic sur les lèvres du joint. Afin d'éviter le déchirement de la peau en formation, les rubans adhésifs sont à retirer immédiatement après le lissage. Le surplus du liquide de lissage sur les bords et le verre est à essuyer soigneusement.

## Nettoyage

Perennator FS 121 encore frais et non réticulé s'enlève à l'aide des nettoyants :

- Perennator R 901-biodégradable
- Perennator R 201-solvanté

Pour un mastic durci, seul un recours aux moyens mécaniques (par ex. lame de rasoir) permet le nettoyage.

## Limite d'emploi

Les supports contenant du goudron ou du bitume ne conviennent pas comme supports d'adhérence. Au contact d'élastomères organiques tels que EPDM et néoprène peuvent se produire des réactions d'incompatibilité. Sur pierre naturelle, comme par ex. marbre et granit, peuvent survenir des salissures des bords extérieurs. Il est conseillé de procéder à des essais préalables ou d'utiliser le Perennator NM 131 Silicone pour marbre et pierre.

Perennator FS 121 réticulant au contact de l'humidité de l'air, il ne peut pas être utilisé dans un endroit fermé. Ne pas utiliser Perennator FS 121 pour le procédé « Verre Extérieur Collé en façade » (VEC).

Ne pas utiliser Perennator FS 121 pour l'étanchéité dans le domaine alimentaire, la construction d'aquariums et pour des indications en milieu médical ou pharmaceutique.

## Stockage

Dans un endroit frais et sec, hors gel, dans son emballage d'origine, non ouvert, le mastic conserve ses propriétés de mise en œuvre jusqu'à 12 mois (respecter la température et l'humidité relative de l'air).

## Précautions de sécurité

Conserver hors de la portée des enfants. Eviter le contact avec la peau et les yeux. Pour d'autres informations, voir la fiche de données de sécurité.

## Service

Notre équipe de techniciens se tient à votre disposition pour tout renseignement complémentaire.

## Note

Les renseignements contenus dans ce document ne le sont qu'à titre d'informations générales. Comme les procédés d'utilisation et d'application échappent à notre contrôle et vu la diversité des matériaux employés, des essais spécifiques sont vivement conseillés. Un engagement de responsabilité pour des résultats d'application suite aux indications et recommandations de ce document ne peut être accordé. Les conditions de responsabilité et garantie en cause et montant sont régies par nos conditions générales de vente, de livraison et de la législation. Lors de l'établissement du présent document, toutes les indications reposent sur les données actuelles du développement technique et sont basées sur notre expérience.

Etat de données techniques au 05/08. Le fabricant se réserve tout droit de modification.

**TREMCO**  
**illbruck**